

ГЛАВНОЕ УПРАВЛЕНИЕ ПО ОБРАЗОВАНИЮ
ВИТЕБСКОГО ОБЛАСТНОГО ИСПОЛНИТЕЛЬНОГО КОМИТЕТА

ГОСУДАРСТВЕННОЕ УЧРЕЖДЕНИЕ ОБРАЗОВАНИЯ
«ВИТЕБСКИЙ ОБЛАСТНОЙ СОЦИАЛЬНО-ПЕДАГОГИЧЕСКИЙ ЦЕНТР»

ГОСУДАРСТВЕННОЕ УЧРЕЖДЕНИЕ
ДОПОЛНИТЕЛЬНОГО ОБРАЗОВАНИЯ ВЗРОСЛЫХ
«ВИТЕБСКИЙ ОБЛАСТНОЙ ИНСТИТУТ РАЗВИТИЯ ОБРАЗОВАНИЯ»

**О неформальных субкультурах несовершеннолетних,
их признаках, влиянии на подростков**

Материалы в помощь педагогам, родителям

**Витебск
2024**

Введение

В предлагаемых материалах представлена информация о видах молодёжных субкультур, последствиях вовлечения несовершеннолетних в деятельность деструктивных субкультур. Адресуется заместителям директоров по воспитательной работе, педагогам социальным, педагогам-психологам, учителям, выполняющим функции классного руководителя, родителям.

Субкультура — термин в социологии, антропологии и культурологии, обозначающий часть культуры общества, отличающуюся своим поведением от преобладающего большинства, а также социальные группы носителей этой культуры. Субкультура может отличаться от доминирующей культуры собственной системой ценностей, языком, манерой поведения, одеждой и другими аспектами. Различают субкультуры, формирующиеся на национальной, демографической, профессиональной, географической и других основах. В частности, субкультуры образуются этническими общностями, отличающимися своим диалектом от языковой нормы. Другим распространённым примером являются молодёжные субкультуры.

Причина возникновения субкультуры — воздействие внешних факторов (политических, социальных, экономических). Толчком служат культурные события, технические разработки, рождение новых лидеров, влияние медиа. Люди, которых не устраивают общепринятые стандарты, объединяются, чтобы создать свои. В процессе развития подобное сообщество единомышленников обретает ярко выраженные черты: единый стиль одежды; сленг, символику; общее мировоззрение, набор моральных ценностей и взглядов; низкую толерантность и выраженный нонконформизм. На личностном уровне юношеская субкультура — это способ компенсации негативного отношения к себе, недостаточного самоуважения, непринятия образа собственного тела и стиля поведения.

Выделяют музыкальные, арт-культуры, интернет-культуры, урбанистические и спортивные субкультуры. По данным издания Indeed, существуют этнические, религиозные, региональные (географические), возрастные и гендерные. Отдельно описаны профессиональные, социальные (классовые) и политические субкультуры.

Субкультура подростков — это группа молодых людей, которая разделяет общие ценности, интересы и образ жизни, отличающиеся от основной культуры общества.

Причастность подростка к субкультуре не всегда протест. Иногда это поиск поддержки и одобрения в желании выразить и раскрыть свои таланты. Единомышленники дают ощущение внутренней свободы, и новый член группы обретает следующие возможности:

- сепарацию от родителей,
- обретение новых друзей,
- принятие социумом,
- реализацию потребностей,
- эксперименты,

получение эмоций,
обретение смысла жизни,
встречу с партнером для создания семьи.

Основные черты субкультуры подростков

Идентификация и принадлежность

Субкультура подростков предоставляет молодым людям возможность идентифицироваться с определенной группой и чувствовать принадлежность к ней. Это помогает им формировать свою личность и находить поддержку и понимание у своих сверстников.

Общие ценности и интересы

Субкультуры подростков объединяются вокруг общих ценностей и интересов. Это могут быть музыкальные предпочтения, стиль одежды, спортивные активности или даже политические убеждения. Члены субкультуры подростков часто разделяют и поддерживают эти общие интересы.

Уникальный стиль и образ жизни

Субкультуры подростков часто имеют свой уникальный стиль и образ жизни. Это может быть выражено через особенности одежды, прически, макияжа или даже способа общения. Члены субкультуры подростков стремятся выделиться из толпы и выразить свою индивидуальность через свой стиль.

Социальная идентификация

Субкультуры подростков часто служат средством социальной идентификации. Они помогают молодым людям найти своих единомышленников и создать свою собственную социальную сеть. Члены субкультуры подростков могут чувствовать себя более комфортно и принимаемыми внутри своей группы, чем в обществе в целом.

Протест и неконформизм

Некоторые субкультуры подростков могут быть связаны с протестом и неконформизмом. Они могут выражать недовольство существующими нормами и ценностями общества и стремиться к изменениям. Это может проявляться в их внешнем виде, поведении или даже в политических убеждениях.

Субкультуры подростков могут оказывать значительное влияние на их жизнь и развитие. Вот некоторые из основных способов, которыми субкультуры могут влиять на подростков.

Идентичность и принадлежность

Субкультуры предоставляют подросткам возможность идентифицироваться с определенными ценностями, идеями и образом жизни. Они могут чувствовать себя частью сообщества, где их понимают и принимают такими, какие они есть. Это может помочь подросткам развивать свою личность и самооценку.

Социальные связи и поддержка

Субкультуры подростков предлагают возможность для формирования новых социальных связей и дружеских отношений. Подростки могут находить единомышленников, с которыми им интересно проводить время и делиться

общими интересами. Это может помочь им чувствовать себя принятыми и поддержанными.

Развитие навыков и умений

Субкультуры могут предоставлять подросткам возможность развивать определенные навыки и умения, связанные с их интересами. Например, в музыкальной субкультуре подростки могут изучать игру на инструменте или писать свои песни. Это помогает им развивать свои таланты и уверенность в себе.

Влияние на поведение и выборы

Субкультуры могут оказывать влияние на поведение и выборы подростков. Они могут вдохновлять подростков на принятие определенных стилей одежды, музыки, образа жизни и даже ценностей. Это может быть положительным, если субкультура поощряет здоровый образ жизни и развитие, но также может быть и негативным, если субкультура пропагандирует опасное поведение или неправильные ценности.

Идентификация с группой

Субкультуры могут помочь подросткам идентифицироваться с определенной группой людей и создавать своеобразную “культуру” внутри этой группы. Это может быть особенно важно для подростков, которые ищут свое место в обществе и хотят быть частью чего-то большего.

Классификация подростковых субкультур

Стоит отметить важность дифференциации субкультур по характеру для эффективного осуществления работы с несовершеннолетними в учреждении образования. Выделяются несколько основных групп молодежных субкультур, которые различаются между собой не только внутренними характеристиками, но и причинами вовлечения со стороны несовершеннолетних.

Можно разделить молодёжные субкультуры, существующие в Республике Беларусь, на следующие виды:

- связанные с музыкой: музыкальные фанаты и последователи музыкальных стилей (металлисты, хип-хоперы, рэперы, панки, готы, транс-культура),

- арт-субкультуры: граффитеры, брейк-дансеры, «Отаку» просовременные художники, скульпторы,

- связанные со спортом: спортивные фанаты, роллеры, скейтеры, стрит-байкеры,

- социально опасные группы: гопники, скинхэды, нацисты, панки,

- субкультуры, формирующиеся по другим увлечениям: байкеры, ролевики, геймеры и др.

Также существует следующая классификация субкультур средимолодежи городского населения:

- готы,
- эмо,
- панки,
- скинхеды,

- рокеры,
- отаку,
- реперы,
- растафари,
- хиппи,
- паркур,
- СКА.

Криминально-делинквентные субкультуры

Субкультуры: АУЕ (арестантское уголовное единство), гопники, колумбайн.

Для представителей данных субкультур характерны ярко выраженная агрессия, эпатаж, культ жестокости, формы преклонения перед обладанием физической силой, отсутствие чувства сострадания к людям, в том числе и к "своим", паразитизм, призыв к экстремизму, наличие отрицательных авторитетов, призывающих к жестокости, скрытность от непосвященных, в некоторых случаях – аддикции.

Легче всего в субкультуры данной группы включаются подростки, имеющие отклонения в поведении либо конфликт с законом. Криминальная субкультура блокирует и переформатирует общепринятые нормы, воспитательные действия педагогов и семьи, замещая коллективистские отношения отношениями круговой поруки, коллективизм – клановостью, товарищество – лжетовариществом, поощряет преступное поведение и пропагандирует преступный образ жизни. Характерны для членов субкультуры: грабежи, драки, хулиганство, физическое или моральное насилие. Представители данной группы активно пропагандируют враждебное отношение к обществу, выражают свое отношение через протесты. Жизнедеятельность лиц, входящих в асоциальные и криминальные объединения, в значительной степени скрыта от глаз педагогов и взрослых. Они могут доминировать в отдельном заведении (микрорайоне, населенном пункте), полностью подчиняя своему влиянию как криминогенный контингент, так и законопослушных людей.



Причины вовлечения:

- влияние референтных или влиятельных старших, связанных с криминальным миром;
- наличие проблем с установлением контакта с учителями, членами семьи, сверстниками;

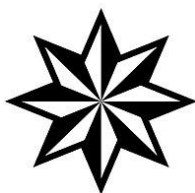
- низкий уровень правовой культуры;
 - буллинг;
 - депрессивное психологическое состояние;
 - агрессивные качества личности;
 - романтизация криминального образа жизни, тунеядства;
 - размытость моральных норм и ценностей;
 - стремление к престижности, к утверждению своего мнения;
- желание познать и продемонстрировать свое "Я";
- необоснованно раннее взросление;
 - неудовлетворенность сферой межличностных отношений (сужение сферы социальных контактов и круга общения).

Признаки вовлечения:

- размещение на страничках социальных сетей несовершеннолетнего фотографий, содержащих криминальную символику, демонстрирующих оружие, алкогольные напитки, картинок-демотиваторов с восхвалением преступного образа жизни, указывающих на принадлежность подростка к "особенным", противопоставляющих себя другим людям;
- наличие в тетрадях, учебниках, дневнике, на теле ребенка рисунков с криминальной символикой.



К примеру:



Символ объединения
А.У.Е.

- наличие на страницах социальных сетей, мессенджерах подписок на группы соответствующего сообщества

В контексте криминальных субкультур важно раннее выявление их зарождения в учреждении образования, так как подростки, демонстрирующие отклоняющееся поведение. имеют тенденцию к объединению со сверстниками, имеющими аналогичные проблемы.

Методы предупреждения:

- психолого-педагогическая диагностика эмоционально-личностных особенностей, выявление уровня агрессии и причин агрессивного поведения подростка, детско-родительских отношений;

- консультирование (семейное, индивидуальное, групповое);

- создание в учреждении образования условий, направленных на профилактику отклоняющегося поведения и расширение безопасного для ребенка пространства.



AYE
Закрытое сообщество
11 подписчиков



\$бродяги\$AYE
Закрытое сообщество
12 подписчиков



AYE*
Закрытое сообщество
34 подписчика



AYE
Закрытое сообщество
15 подписчиков

Романтико-эскапистские субкультуры

Субкультуры: анимешники, готы, эмо, ролевики, хиппи, индеанисты, толкиенисты.

Данным субкультурам свойственны созерцательное мировоззрение, уход от реальной жизни и построение собственных философских систем. Также характерны ранимость и чувствительность, скрытый трагизм и "укрощение плоти", неприятие своей телесности. Их сущность проявляется в радикальных отличиях от принятых норм культуры.



Их представителям тяжело преодолевать неудачи, нередко возникает ненависть к самому себе. Суицид и самоповреждения могут выступать как достойная норма поведения. В итоге они настолько сильно погружаются в собственный иллюзорный мир, что без помощи специалистов им порой не преодолеть деструктивные проявления этого состояния.

Стоит отметить, что вышеназванные явления возникают в крайних случаях вовлеченности в субкультуру данной группы и требуют дополнительной диагностики. В иных ситуациях следует продолжать наблюдение за ребенком, так как, поскольку в данном случае субкультура является частью увлечений ребенка, попытка извлечь его без веской причины может привести к ухудшению состояния подростка.



Любители мистицизма, готессы, готы, сатанизм.
13 мар в 5:41



Весна
Дельфин

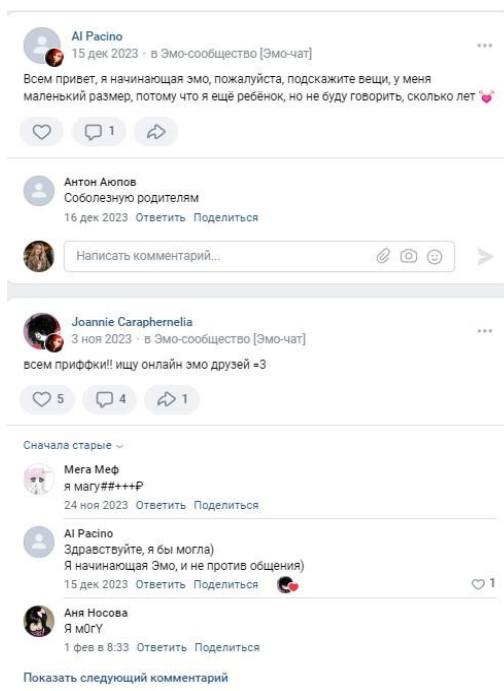
- Рок ЗнакомствА панки r1nk5 неформалы эмо готы**
Закрытое сообщество
3 759 подписчиков
- Готы | Готическая культура**
Культура
8 336 подписчиков
- Неформалы (Эмо Готы Сатанисты Мистика)**
Общество
63 455 подписчиков
- Готы___Готика-Это КРАСИВО*_**
Закрытое сообщество
12 подписчиков
- Любители мистицизма, готессы, готы, сатанизм.**
Философия
22 799 подписчиков

К примеру, субкультура анимешников по своей сути не носит деструктивный характер, однако, ввиду ряда факторов, некоторое время назад от нее отделилась деструктивная субкультура "ЧВК Редан".

Признаки вовлечения:

- **внешний вид:** одежда, выделяющаяся сочетанием кричащих цветов, полностью черная; наличие на одежде, сумках большого количества различных значков, пирсинг, яркий макияж и т.п.;
- **наличие в социальных сетях несовершеннолетних подписок, репостов записей соответствующей тематики;**

Причины вовлечения:
неудачи в реальной жизни (низкая учебная



успеваемость, не складывающиеся дружеские отношения);

невостробованность личностного потенциала;

• желание уйти от однообразия жизни, реальных проблем в виртуальный мир иллюзий;

• отсутствие романтических отношений в реальной жизни;

• любовь к экшену, ярким впечатлениям;

• чувство одиночества в социуме и/или семье.

Методы предупреждения:

• консультирование (индивидуальное, групповое, семейное);

• вовлечение в творческую деятельность (секции и кружки при учебном заведении, новые хобби), способствующую реализации личностного потенциала;

• массовые формы социально-культурной деятельности с участием представителей субкультур, которые позволяют обратить внимание на проблемы данной социальной группы (флешмобы, массовые праздники, театрализованные представления);

• встречи с лидерами мнений.



Анархо-нигилистические (радикально-деструктивные) субкультуры

Субкультуры: панки, скинхеды, металлисты, футбольные фанаты, сатанисты, хакеры.

Представители данных субкультур имеют критическое отношение к социуму. Для них характерно нарушение законов, проявление насилия. Чаще всего в сообществах этого типа существует харизматический лидер (он может быть связан с незаконной деятельностью). Отличительными чертами являются групповая сплоченность, наличие особой атрибутики и разработанного собственного стиля одежды.



Причины вовлечения:

• негативный социальный опыт, отрицательное отношение к социальному окружению;

• сублимация накопившейся агрессии к самому себе и социальному окружению;

• неблагоприятная атмосфера в семье (проблемы с алкоголизмом, агрессия со стороны родителей);

• стремление к престижности, к утверждению своего мнения;


желание познать и продемонстрировать свое "Я";

- протест по поводу внешнего давления;
- нарушения механизма социализации;
- неудовлетворенность сферой межличностных отношений (сужение сферы социальных контактов и круга общения).

Признаки вовлечения:

внешность: приоритет кожаных аксессуаров, бритые головы или наоборот отращивание длинных волос у парней, символика разнообразных групп, шипы, тяжёлые цепи, футбольная атрибутика и др.;

наличие в социальных сетях несовершеннолетних подписок, репостов записей соответствующей тематики.

 **Хакер / хакер.ру — взлом, безопасность и защита**
Наука
208 310 подписчиков

Подписаться

 **Панки | Punks**
Рок
102 420 подписчиков


Подписаться

 **Crazymax Ridehard**
3 мар 2023 · в ПАНКИ БЫЛИ, ПАНКИ ПИЛИ, ПАНКИ ХЕР НА ВСЁ ЛО...

 **рок музыка админы панки**
Музыка
96 783 подписчика

Подписаться



 **Металлисты, готы, панки, неформалы, рокеры, сюда**
Метал
41 357 подписчиков


Подписаться

ЧВК Редан Кто это такие? И чем занимаются? Бешеный Макс экстренный базар
39 просмотров

 **PANKIN**
Музыкант
25 147 подписчиков

Подписаться

 **Евгений Горбачёв**
11 июн 2015 · в Скинх или вся правда о скинхендах.

 **ППанки, металлисты, готы, рокеры, байкеры и т.д**
Рок
17 950 подписчиков

Подписаться

Не важно Москва или Махачкала, не важно Тверь или Кострома! Бей сильнее! Стой до конца! Как известно шрамы только украшают, будь мужчиной не теряй лица. Победителей не судят их только уважают! Не важно Мага ты или Вася! Не важно что страх перемешен с болью! Главное чтоб победа была честной и все в шоке от хруста костей! Ни кто кроме тебя жизнь твою не поменяет! После поединка нужно вставать! И даже если нету сил если очень больно проиграть нужно тоже уметь достойно! Тебя поддержат всегда близкие и не важно Евгений или Сулейман

6 1 1



Отметим, что все субкультуры данной группы отличаются высоким уровнем агрессии и радикализма, в результате чего в рамках данной группы субкультур обозначается наибольшее количество преступлений, связанных с нападениями на других людей.

Методы предупреждения:

- организация в учреждениях образования дискуссионных площадок (тематика "Толерантность");
- привлечение внимания к проблематике деструктивного влияния анархо-нигилистических или радикально-деструктивных субкультур на представителей подрастающего поколения с помощью использования средств социально-культурной деятельности (просмотр художественных кинофильмов, литературные кружки, дискуссионные клубы, квесты);
- психолого-педагогическая диагностика эмоционально-личностных особенностей личности, детско-родительских отношений, выявление уровня агрессии и причин данного поведения подростка;
- работа с трудными подростками на базе Центров, дружественных подросткам.

Экстремальные субкультуры

Субкультуры: скейтбордисты, роллеры, сноубордисты, зацеперы, паркурщики, сталкеры, руферы, диггеры.

Представители данных субкультур активно включены в травмоопасную активность. Деструктивный характер экстрима, как правило, связан с ориентацией на опасность, в связи с чем формируется статистика несчастных случаев среди экстремалов. Отличительными чертами являются любовь к экстриму, пропаганда активного образа жизни, спортивный стиль одежды и атрибутика (скейтборды, сноуборды, роликовые коньки, спортивные аксессуары и пр.).



Подростки зачастую становятся адреналиновыми наркоманами, что толкает их совершать необдуманные поступки.

Признаки вовлечения: как правило, все "достижения", в том числе и незаконные представители, данной группы субкультур публикуют на страничках у себя в социальных сетях. Внимание стоит обратить на подростков с неорганизованной занятостью и отсутствием контроля за местоположением детей со стороны законных представителей.

Причины вовлечения:

- адреналиновая зависимость;
- не востребованность личностного потенциала;
- расширение личностных пространственных границ;
- желание выделиться из "толпы", приобретение популярности;
- потребность в противопоставлении собственных сил законам природы, преодолении личностных границ и стереотипов поведения;
- уход от жизненной рутины и поиск новых впечатлений;
- сублимация сильных негативных эмоций и депрессивных переживаний.



Методы предупреждения:

- психолого-педагогическая диагностика эмоционально-личностных особенностей, детско-родительских отношений, выявление уровня агрессии и причин агрессивного поведения подростка, юноши, адреналиновой зависимости;
- вовлечение молодых людей в различные социокультурные мероприятия, позволяющие удовлетворить актуализированные потребности и направить их в конструктивное русло;
- вовлечение в творческую деятельность (секции и кружки спортивного и экстремального туризма, скалолазания, парашютного спорта), способствующую реализации личностного потенциала.

Гедонистическо-развлекательные (романтико-эскапистские) субкультуры

Субкультуры: рейверы, вейперы, тик-токеры, инстаграмщики, блогеры.

Их идеология заключается в таких понятиях, как "свобода", "мир", "экстаз". В основе лежат музыкальные предпочтения, интернет-культура, а также различные виды искусства. Представители данного типа субкультур часто подвержены наркотическим и алкогольным аддикциям. Им присуще стремление получать удовольствие любыми путями, а также жить сегодняшним днем.

Характерными чертами являются нежелание достигать высоких результатов в учебе, на работе; стремление расширять границы независимости при имеющейся ориентации на обеспеченный образ жизни. Многие в их поведенческой модели носят демонстрационно-показной характер.

Причины вовлечения:

- стремление казаться взрослым;
- эмоциональная неустойчивость,



отсутствие самоконтроля;

- не востребованность личностного потенциала;
- пассивность личности, не способной справляться с реалиями жизни.

Признаки вовлечения: дети приносят в учреждение образования электронные парогенераторы, активно ведут социальные сети, странички у них как правило открыты.

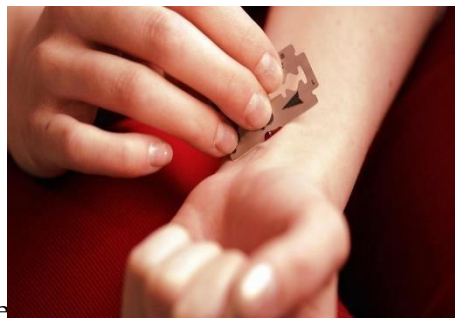
Методы предупреждения:

- вовлечение в творческую деятельность (секции и кружки в учреждении образования, учреждениях дополнительного образования), способствующую реализации креативного потенциала;
- вовлечение подростков в ведение социальных сетей учреждения образования.

Агрессивные (аутоагрессивные) субкультуры

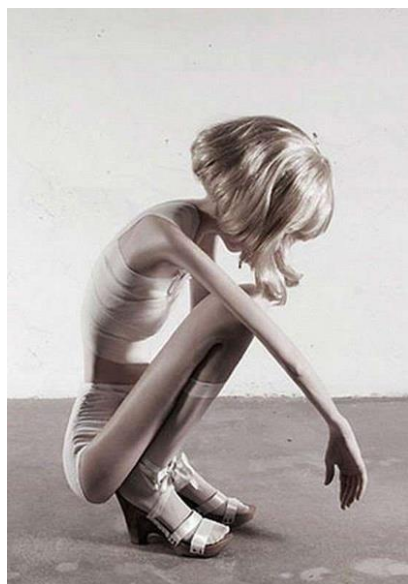
Субкультуры: "синие киты" как субкультура смерти, анорексия, субкультура радикальных экологов.

Активность приверженцев данной субкультуры направлена осознанно или неосознанно на причинение себе физического и психического вреда. В целом аутоагрессивное поведение характерно для лиц с внутриличностным конфликтом либо пережившим психотравмирующую ситуацию.



Для данного типа субкультур характерны поощрение насилия, наличие общего врага и пропаганда агрессивности через социальные сети, книги, телепередачи. Часто в них существует харизматический лидер, мотивирующий проявлять девиантное поведение. Им может оказаться деятель искусства, историческая личность, блогер, модель. В итоге молодые люди демонстрируют поведение, которое условно можно назвать "терроризм в отношении самого себя".

Причины вовлечения:



- наличие внутриличностного конфликта, кризис ценностей и смысла жизни;
- проблемы в семье (неблагополучная семья, конфликтная атмосфера, чувство одиночества);
- проблемы в социальном окружении (травля в учебной среде, потеря авторитета среди сверстников, чувство одиночества);
- пропаганда идей субкультуры в соцсетях;
- самонаказание как реакция на гиперответственность со стороны семьи;
- психологические причины (низкая самооценка, желание выделиться);
- желание соответствовать и быть похожим на

референтную личность;

- потеря авторитета, невозможность влиять на других;

- неудовлетворенность социальным статусом (чувство личностной несостоятельности, собственной ненужности).

Признаки вовлечения: видимый дефицит массы тела, внезапно ухудшающееся состояние здоровья при отсутствии хронических заболеваний, следы порезов на теле.

Методы предупреждения:

- психолого-педагогическая диагностика эмоционально-личностных особенностей, выявление уровня агрессии и причин агрессивного поведения подростка (юноши);

- психолого-педагогическая диагностика детско-родительских отношений;

- оптимизация внутрисемейных отношений, включение в совместную досуговую деятельность;

- информирование об опасностях включения в субкультуры на уроках в рамках общеобразовательной программы и на классных часах для родителей;

- включение молодого человека в творческую деятельность (курсы фото и дизайнерского искусства), участие в подготовке выставок по интересующей тематике;

- тренинговая групповая работа с молодыми людьми, испытывающими аналогичные психологические проблемы;

- психотерапевтическая медицинская помощь (в зависимости от показаний);

- встречи с лидерами мнений, рассказывающих о своем пережитом жизненном опыте;

- установление доверительного контакта с педагогом, привлечение к научно-исследовательской деятельности по интересующей проблематике.

Предупреждение негативного влияния подростковых субкультур на обучающихся

Можно говорить о трех группах вероятных последствий, тенденций влияния юношеской субкультуры на социализацию молодого человека:

позитивная тенденция проявляется в освоении социальных ролей в группе, социальном и культурном самоопределении, творческой самореализации (в специфических субкультурных формах), социальных пробах и социальном экспериментировании;

социально-негативная тенденция обнаруживается в приобщении к криминальной или экстремистским субкультурам, алкоголю и наркотикам;

индивидуально-негативная тенденция проявляется в избегании социального и культурного самоопределения, самооправдании инфантилизма, бегстве от социальной реальности.

Широкое распространение деструктивного поведения в современной

детско-молодежной среде вызывает обоснованную тревогу в обществе, актуализирует потребность в оптимизации соответствующей профилактической работы. Социальную опасность сейчас представляет очевидный рост различных деструктивных или неформальных молодежных и подростковых групп, основанных на субкультурах. Комплексный поведенческий анализ, включающий педагогическое наблюдение за эмоциональным состоянием, внешним видом, интересами и изменениями Интернет-профилей обучающихся, позволяет своевременно выявить лиц, находящихся в «группе риска», для организации дальнейшей профилактической и коррекционной работы с привлечением специалистов разной направленности.

Основными факторами риска (предпосылками) вовлечения в деструктивные субкультурные группы являются:

- деформация семейных отношений (недостаток внимания к подросткам семье);
- неудачи в школе (равнодушное отношение к учебе);
- педагогические ошибки как фактор деструктивного поведения несовершеннолетних (грубость учителя, унижение ученика, «наклеивание ярлыков», публичная компрометация обучающихся, запугивание и др.);
- нарушение конструктивного взаимодействия подростков и молодёжи с социальной средой (отчуждение от школьной команды);
- дезадаптации и девиации, отсутствие у несовершеннолетних твёрдых нравственных взглядов и убеждений;
- постепенное отчуждение несовершеннолетних от первичных социальнополезных групп (семьи, класса, студенческой группы и др.).

Вовлечение подростков в группы подобной направленности очень часто происходит через Интернет: социальные сети и информационные порталы, Интернет-сообщества, тематические форумы, шок-контент, игры.

Техники вовлечения подростков в деструктивные субкультуры в сети Интернет:

- мифотворчество (романтизация, героизация), например, куратора группы;
- элитарность («не такой, как все»); геймификация (игровые механизмы); челленджи (дух соревнования);
- «запретный» контент (нельзя, но ты избранный);
- конфликт поколений («взрослый мир – плохой мир»);
- аккумуляирование негативизма («весь мир против тебя», «государство – зло» и т.п.);
- закрытая общность («брат за брата»);
- возможность бесплатного визуального оформления «аватарки» – собственной фотографии в социальной сети, что делает рекламу Интернет-сообщества, дает возможность показать участнику солидаризацию с идеями данного сообщества.

Среди поведенческих особенностей, формируемых у участников

субкультур, следует отметить снижение способности самостоятельно думать и принимать решения, отсутствие желания учиться, развиваться, работать, отрицание всякой ответственности, отсутствие авторитетов среди значимых взрослых, обесценивание норм морали и общечеловеческих ценностей. Подростки часто выражают симпатии к «антигероям» и всему, что можно назвать «темной стороной» (все злое воспринимается как насыщенная и яркая жизнь, все нормальное – как скучное и тяжелое).

Последствиями влияния включения в деструктивную субкультуру на реальную жизнь подростка могут быть снижение успеваемости или отказ от посещения занятий, отсутствие авторитета в окружении подростка, который мог бы оказать на него позитивное влияние, агрессивное, обесценивающее, игнорирующее, снисходительное отношение ученика к педагогам.

Общие маркеры вовлечения обучающихся в деструктивные субкультуры:

- изменение внешности;
- изменение эмоционального состояния и его неустойчивость;
- преобладание в мировоззрении обучающихся идей неравенства, дискриминации, возмездия и наказания за несправедливое отношение;
- агрессивное поведение;
- использование сленга, относящегося к определенной деструктивной идеологии;
- смена привычного образа жизни;
- безразличие к учебной, групповой и общественно полезной деятельности;
- скрытность в отношении ежедневной занятости и планов;
- систематические пропуски учебных занятий по неуважительной причине.

Основные рекомендации по профилактике вовлечения обучающихся в деструктивные субкультуры

1. Определить наличие влияния деструктивной субкультуры

Выделить в поведении, внешнем виде и речи подростка маркеры, которые подтверждают солидаризацию с деструктивной идеологией. Обратите внимание на поведение подростка в социальных сетях и изменения личного Интернет-профиля. При наличии виртуальных маркеров обязательно сделать скриншот (снимок экрана). Не стоит требовать от подростка удалить публикации, они лишь проекция реальных проблем жизни подростка. При обнаружении маркеров сообщите компетентным лицам: психологу, педагогу социальному, руководителю учреждения образования.

Существует множество молодежных движений, как деструктивных, так и безопасных для личности ребенка. Важно определить, к какому именно сообществу ребенок проявляет интерес, существует ли угроза для личности и жизни, и насколько серьезной является ситуация. Помогут в этом специалисты, компетентные в вопросах медиабезопасности и профилактики вовлечения детей

и молодежи в деструктивные сообщества. Не обязательно обращаться за поддержкой в официальном формате – необходимую информацию можно получить через горячие линии и Интернет-ресурсы соответствующих служб.

2. Собрать информацию о жизни обучающегося

Необходимо собрать информацию об условиях жизни обучающегося в семье, об особенностях отношений со сверстниками и педагогами, о наличии неразрешенных конфликтных ситуаций. Эта информация поможет установить причины интереса ребенка к деструктивным сообществам и правильно организовать профилактическую и коррекционную работу.

Опасное последствие солидаризации – подготовка к противоправной деятельности. При малейших подозрениях на возможность планирования и совершения обучающимся преступления необходимо сообщить об этом руководству образовательного учреждения и незамедлительно обратиться в правоохранительные органы! Также педагог должен информировать родителей или иных законных представителей о подготовке данного обучающегося к противоправной деятельности.

3. Диалог с обучающимся

Родителям и педагогам в присутствии психолога рекомендуется обсудить с обучающимся его интерес к деструктивным субкультурам. Важно выяснить, какие идеи и позиции сообщества его привлекают и почему. Если ребенок является фанатом лидера или автора деструктивного направления, необходимо уточнить, какие качества, мысли и действия кумира близки подростку и вызывают его восхищение. Беседа покажет наличие проблем в самовосприятии и межличностных отношениях подростка, которые и провоцируют данный интерес. Решение данных проблем – цель индивидуальной и семейной психологической работы.

4. Коррекционная работа

Разъяснить обучающемуся сущность деструктивной идеологии, а также юридических, психологических и социальных последствий приобщения к данным взглядам. Предложить общественно безопасную модель мышления и поведения, которая станет равноценной альтернативой позициям деструктивного сообщества. При проявлении агрессии нужно донести до подростка, почему его поведение является неприемлемым, а затем помочь выработать адаптивную поведенческую стратегию. Проговорить, что обучающемуся предоставлен шанс исправить последствия его поведения и в течение какого-то времени за ним будет установлен контроль со стороны взрослых.

5. Комплексная работа с группой

Если один обучающийся из группы проявляет интерес к деструктивным сообществам, то велика вероятность солидаризации и других подростков с данными сообществами. Поэтому необходимо организовать комплексную профилактическую работу со всеми обучающимися. Провести тренинговые занятия для развития межличностной, религиозной и расовой толерантности, тренинг навыков конфликтного взаимодействия. Организовать для детей

беседы с сотрудниками милиции о мерах правовой ответственности или с представителями конфессии в случае, если проблема имеет отношение к религии. Включить в план также групповые развивающие и досуговые занятия, чтобы сместить фокус внимания детей на социально значимые сферы жизнедеятельности и выработать лояльность к ценностям общества и государства.

6. Установить контроль за обучающимися

Важно продолжить наблюдение за обучающимися, которые проявляют интерес к деструктивным сообществам, в условиях реальной жизни и Интернет-пространства. Цель контроля – подтверждение эффективности предпринятых мер и отсутствия усиления интереса к деструктивным сообществам.

В целом, субкультуры подростков представляют собой важный аспект социальной жизни молодежи. Они помогают подросткам формировать свою личность, находить поддержку и понимание у своих сверстников, а также выражать свою индивидуальность и идентичность. Влияние субкультур на подростков может быть как положительным, так и отрицательным. Важно помнить, что каждый подросток уникален и может реагировать на субкультуры по-разному. Поддержка и понимание со стороны взрослых могут помочь подросткам справиться с возможными негативными последствиями и воспользоваться позитивными аспектами субкультур для своего развития и самоопределения.

СПИСОК ИСПОЛЬЗОВАННЫХ ИСТОЧНИКОВ

1. Владимирская, Е.А. Методологические подходы к исследованию подростковых субкультур / Е.А.Владимирская// Научная электронная библиотека «КиберЛенинка» [Электронный ресурс] / Режим доступа: <https://cyberleninka.ru/article/n/metodologicheskie-podhody-k-issledovaniyu-podrostkovyh-subkultur>
2. Дорожкин, А. С. Молодежные субкультуры на современном этапе: проблемы типологии / А. С. Дорожкин // Вес. БДПУ. Сер. 2, Гісторыя. Філасофія. Паліталогія. Сацыялогія. Эканоміка. Культуралогія. – 2022. – № 4. – С. 130–133.
3. Качан, Д. А. Тенденции развития молодежной субкультуры в современном обществе / Д. А. Качан // 74-я научно-техническая конференция учащихся, студентов и магистрантов : тезисы докладов, 17-22 апреля 2023 г., Минск : в 4 ч. Ч. 3. - Минск : БГТУ, 2023. – С. 4-5.
4. Рахматуллин, Р.Р. Современные молодежные субкультуры/Р.Р.Рахматуллин // Материалы XII Международной студенческой научной конференции «Студенческий научный форум» [Электронный ресурс] / Режим доступа: <https://scienceforum.ru/2020/article/2018019927?mbstx=isywy>
5. Швецова, М. А., Морина, К. Р. Методы противодействия молодежным деструктивным субкультурам/ М.А.Швецова, К.Р.Морина // Интерактивная наука. 2021. №2 (57). [Электронный ресурс] / Режим доступа: <https://cyberleninka.ru/article/n/metody-protivodeystviya-molodezhnym-destruktivnym-subkulturam>